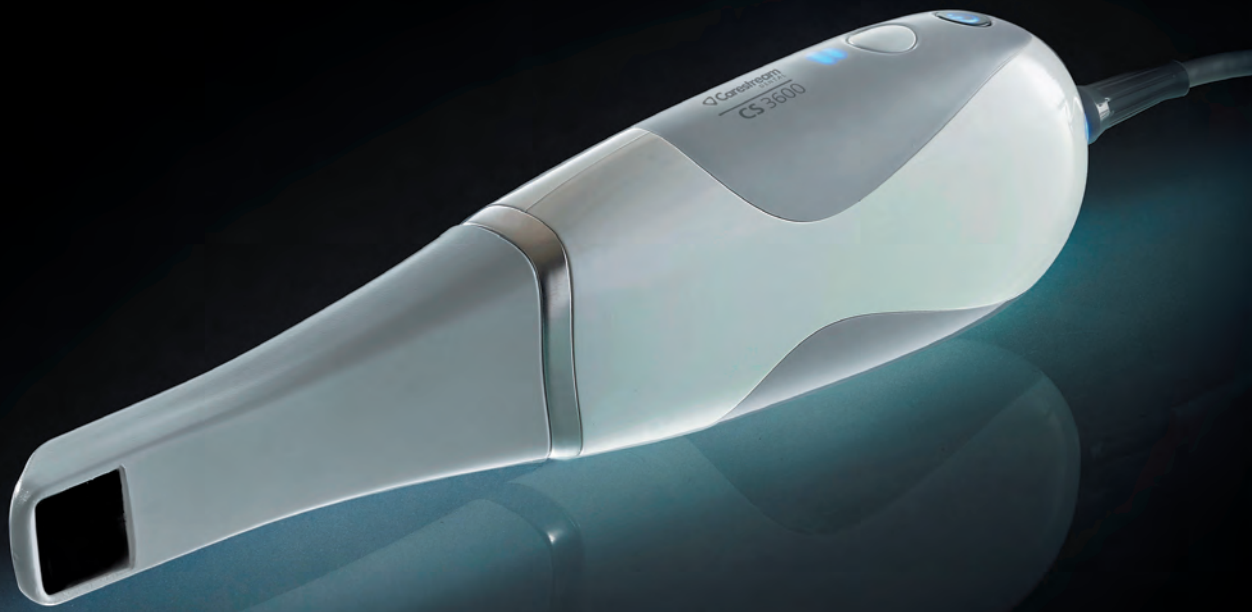


CS 3600



 Manuale per l'utente e di installazione

# Avviso

© Carestream Dental LLC, 2020. Le informazioni presenti in questo documento sono soggette a modifiche. Né Carestream Dental LLC né le sue consociate sono responsabili di eventuali errori contenuti nel presente documento o di danni accidentali relativi alla fornitura, alle prestazioni o all'utilizzo del presente materiale.

Nessuna parte della presente pubblicazione può essere riprodotta, memorizzata in un sistema, tradotta in un'altra lingua né trasmessa in qualsivoglia forma o tramite qualsivoglia mezzo, elettronico, meccanico, fotocopiato, registrato, senza autorizzazione scritta.

Si raccomanda di familiarizzare con la presente Guida per trarre il massimo vantaggio dall'uso del sistema.



**AVVERTENZA: si consiglia di consultare la “Guida dell'utente sulla sicurezza, sulle normative e sulle caratteristiche tecniche della famiglia CS 3600” prima di utilizzare i sistemi della famiglia CS 3600.**

La famiglia CS 3600 comprende:

- CS 3600
- CS 3600 Access

Questo documento si riferisce a tutti i modelli come CS 3600 tranne se altrimenti specificato.

Tutti i marchi e i marchi registrati sono proprietà dei rispettivi titolari.

CS 3600 e CS 3600 Access sono destinati esclusivamente all'uso professionale.

In base alle leggi federali degli Stati Uniti, la vendita del presente dispositivo può essere effettuata solo a un odontoiatra o dietro sua richiesta.

Nome del manuale: *Guida per l'utente e di installazione di CS 3600 Family*

Codice articolo: 9J8267\_it

Numero revisione: 07

Data di stampa: 2020 - 09



# Sommario

<b>Capitolo 1</b>	Convenzioni usate nella guida . . . . .	1
<b>Convenzioni usate nella guida</b>		
<b>Capitolo 2</b>	Panoramica della famiglia CS 3600 . . . . .	3
<b>Panoramica della famiglia CS 3600</b>	Panoramica del supporto della famiglia CS 3600. . . . .	5
	Conservazione del cavo USB della famiglia CS 3600 . . . . .	6
<b>Capitolo 3</b>	Configurazione dello scanner . . . . .	7
<b>Configurazione dello scanner</b>	Uso del supporto per desktop . . . . .	9
	Installazione del supporto per desktop . . . . .	9
	Installazione del supporto a parete . . . . .	10
	Preparazione dello scanner . . . . .	11
<b>Capitolo 4</b>	Pulizia, disinfezione e sterilizzazione . . . . .	13
<b>Manutenzione</b>		
<b>Capitolo 5</b>	Istruzioni sulla risoluzione della famiglia CS 3600. . . . .	15
<b>Risoluzione dei problemi</b>		
<b>Capitolo 6</b>	Indirizzo del produttore . . . . .	17
<b>Informazioni di contatto</b>	Rappresentanti autorizzati . . . . .	17
	Rappresentante autorizzato nella Comunità Europea. . . . .	17
	Importatore per l'Unione Europea . . . . .	17
	Rappresentante autorizzato per il Brasile . . . . .	17



# 1 Convenzioni usate nella guida

## Convenzioni usate nella guida

I messaggi speciali riportati di seguito mettono in evidenza informazioni utili o indicano i rischi potenziali per le persone o le apparecchiature:



**AVVERTENZA:** avverte l'operatore di seguire precisamente le istruzioni di sicurezza onde evitare lesioni personali oppure ad altre persone.



**ATTENZIONE:** informa l'operatore circa una condizione che potrebbe causare danni.



**Importante:** informa l'operatore circa una condizione che potrebbe causare problemi.



**Nota:** richiama l'attenzione su un'informazione importante.



**Suggerimento:** fornisce ulteriori informazioni e suggerimenti.

## Feedback

Se le informazioni fornite in questo documento sono state utili o se si necessitano informazioni non fornite nel presente,

è possibile compilare questo breve sondaggio per aiutarci a migliorare il documento. Fare clic su <http://guest.cvent.com/d/sdqtil/3B> per aprire il questionario.



# 2 Panoramica della famiglia CS 3600

La famiglia CS 3600 comprende:

- CS 3600
- CS 3600 Access



**Nota:** CS 3600 Access dispone delle stesse funzioni di CS 3600, ma le immagini sono monocromatiche. Con un aggiornamento, è possibile aggiungere colori a CS 3600 Access.

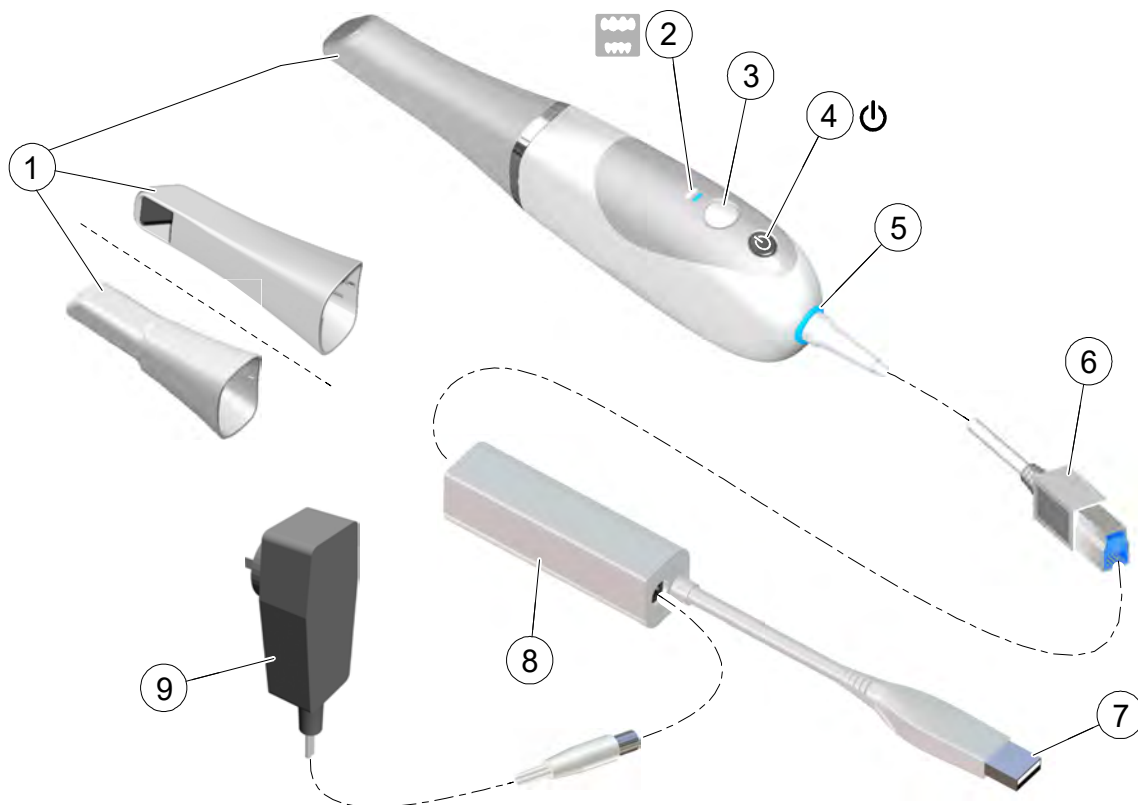
**Questo documento si riferisce a tutti i modelli come CS 3600 tranne se altrimenti specificato.**

La famiglia CS 3600 è stata progettata per acquisire immagini fisse 3D nelle seguenti modalità:

- Arcata inferiore
- Arcata superiore
- Registrazione oclusale buccale

## Panoramica della famiglia CS 3600

Figura 1 Panoramica dei componenti della famiglia CS 3600






## 1 Punta riutilizzabile

Vi sono tre tipi di punte: normale, rivolta verso il basso; laterale, rivolta a sinistra e posteriore, rivolta verso il basso. **Nota:** la punta posteriore consente un maggiore comfort di scansione in aree difficili da raggiungere. La punta posteriore è progettata per la scansione quadrante e non deve essere usata per eseguire la scansione di un arco completo.

Le punte dello scanner rimovibili sono autoclavabili fino a 20 cicli. Dopo 20 cicli, smaltire la punta. Se si limita il tempo di tenuta a 134 °C a non oltre 4 minuti, è possibile autoclavare la punta fino a 60 cicli.

Consultare la **Guida dell'utente sulla sicurezza, sulle normative e sulle caratteristiche tecniche della famiglia CS 3600** per maggiori informazioni.

## 2 Indicatori di modalità

-  Modalità di scansione arcata inferiore
-  Modalità di scansione arcata superiore
-  Modalità di registrazione occlusale buccale

**Nota:** gli indicatori di modalità e il pulsante di accensione lampeggiano rapidamente se lo scanner è in surriscaldamento.




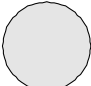
## 3 Pulsante Modalità

Premere il pulsante per passare da una modalità all'altra.


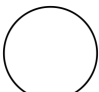
## 4 Pulsante di alimentazione

- Premere un secondo per accendere.
- Premere tre secondi per spegnere.

LED indicatore di alimentazione:

-  Lo scanner è attivo.
-  Quando la luminosità cambia gradualmente da scuro a chiaro e viceversa, lo scanner è inattivo, scollegato o la punta non è installata.
-  Se la luce lampeggia rapidamente e l'icona di **Surriscaldamento** viene visualizzata sull'interfaccia di **CS ScanFlow**, posizionare lo scanner nel supporto per 5-10 minuti. Lo scanner diventerà inattivo e si raffredderà.
-  L'alimentazione è SPENTA.

## 5 Indicatore della connessione USB

-  Collegato.
-  Non collegato.



- |  |   |
|--|---|
| <b>6 Connettore dello scanner</b>      | Si collega al jack grande all'estremità della scatola di alimentazione.   |
| <b>7 Cavo USB</b>                      | Un'estremità del cavo è cablata alla scatola di alimentazione, mentre l'altra estremità è collegata alla porta USB del computer.                      |
| <b>8 Scatola/cavo di alimentazione</b> | Collega lo scanner all'adattatore di alimentazione.   |
| <b>9 Adattatore di alimentazione</b>   | Un'estremità dell'adattatore è inserita nel jack piccolo sulla scatola di alimentazione, mentre l'altra estremità è inserita nella presa di corrente. |

## Panoramica del supporto della famiglia CS 3600

Il supporto può essere utilizzato come un supporto per desktop o a parete. Posizionare lo scanner nel supporto quando non è in uso.

**Figura 2 Scanner nel supporto per desktop**



**Figura 3 Scanner nel supporto a parete**





**Nota:** lo scanner entra in modalità inattiva una volta inserito nel supporto. Per utilizzarlo nuovamente, estrarlo dal supporto.



**Nota:** lo scanner entra in modalità inattiva quando viene lasciato inattivo per 5 secondi (se collocato su una scrivania, ad esempio). Per usarlo nuovamente basta sollevarlo.



**Nota:** l'interfaccia di **CS ScanFlow** visualizza l'icona **No Tip** (Nessuna punta) quando la punta viene rimossa. Per utilizzare nuovamente lo scanner, posizionare la punta.



**Nota:** quando lo scanner è inattivo per più di un'ora, si spegne.

## Conservazione del cavo USB della famiglia CS 3600

Per evitare di danneggiare il cavo USB dello scanner, è necessario avvolgere il cavo senza serrarlo ed evitare di creare attorcigliamenti troppo stretti, soprattutto nella zona in cui il cavo si collega allo scanner.

**Figura 4** Conservazione corretta del cavo dello scanner



**Non** avvolgere il cavo intorno all'impugnatura dello scanner né creare curve troppo strette nel cavo stesso.

**Figura 5** Conservazione errata del cavo dello scanner




# 3 Configurazione dello scanner

## Configurazione dello scanner

Per impostare lo scanner, attenersi alla procedura riportata di seguito.

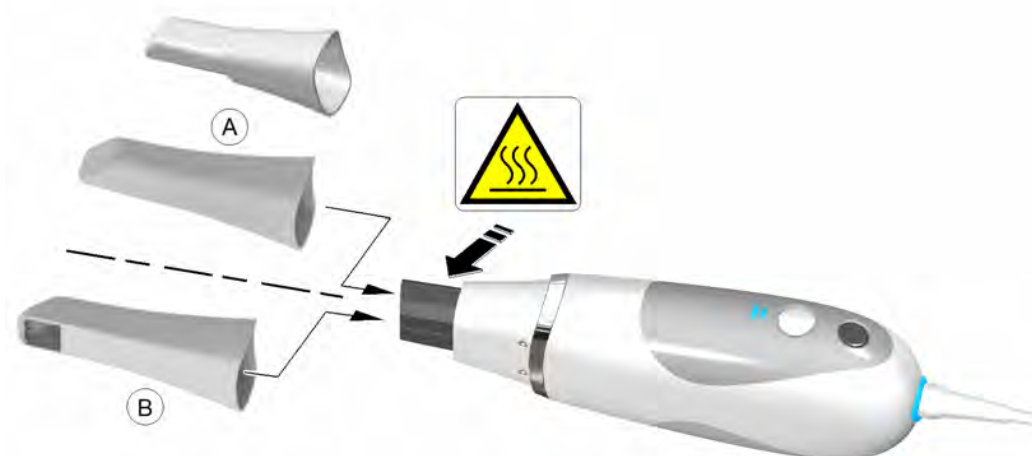
- 1 Installare il software di imaging sul computer. Per installare **CS Imaging Software**, il software **CS Orthodontic Imaging** o il software **CS OMS Imaging**, consultare le guide rapide per l'utente e di installazione pertinenti.

- 2 Inserire l'unità flash  con la Procedura guidata di installazione della famiglia CS 3600 nell'unità USB. Si visualizza la finestra **AutoPlay**.

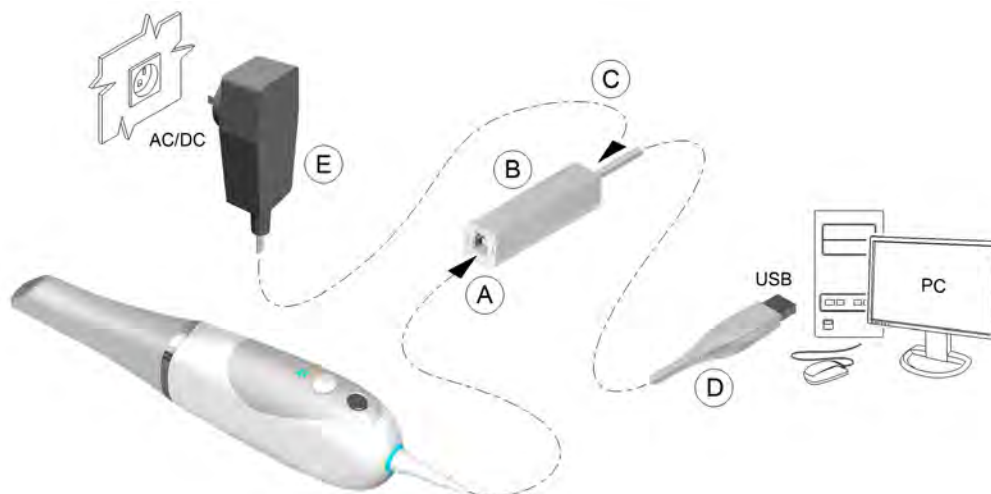


**Nota:** se la finestra **AutoPlay** non viene visualizzata automaticamente, accedere all'unità flash della famiglia CS 3600 Windows Explorer e fare doppio clic su **wizard.exe**.

- 3 Selezionare **Run wizard.exe** (Esegui wizard.exe). Viene visualizzata la finestra **Autorun**.
- 4 Selezionare una lingua dall'elenco a discesa, quindi fare clic su **Run Installation** (Esegui installazione). Si visualizza la finestra **Installation Wizard** (Procedura guidata di installazione).
- 5 Seguire le istruzioni su schermo per completare l'installazione.
- 6 Far scorrere saldamente una delle punte nell'estremità dello scanner.



- 7 Inserire il connettore dello scanner (A) nel jack grande sull'estremità della scatola di alimentazione (B) e inserire l'alimentazione c.c. (C) nel jack piccolo presente sulla scatola di alimentazione. Collegare il cavo USB (D) al computer e inserire l'adattatore di alimentazione (E) in una presa.



- 8 Premere il pulsante di alimentazione per un secondo per accendere lo scanner. Assicurarsi che l'indicatore di alimentazione diventi di colore blu.



- 9 Attendere che l'indicatore di connessione USB diventi blu.



**Nota:** l'indicatore di alimentazione smette di lampeggiare e resta di colore blu quando l'interfaccia di **CS ScanFlow** è aperta e lo scanner è pronto per eseguire l'acquisizione delle immagini.

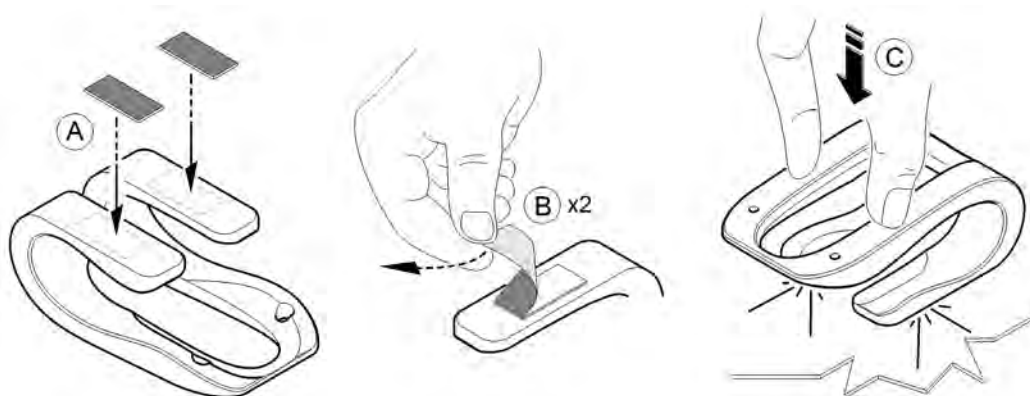
## Uso del supporto per desktop

Il supporto può funzionare da supporto per desktop o supporto a parete.

### Installazione del supporto per desktop

Per utilizzare il supporto come supporto per desktop, attenersi alla seguente procedura:

- 1 Selezionare una superficie pulita cui si può accedere facilmente.
- 2 Pulire la superficie sulla quale si andrà a fissare il supporto.
- 3 Fissare il nastro adesivo alle rientranze nel supporto (A).
- 4 Rimuovere la protezione del nastro adesivo (B).
- 5 Posizionare il lato con il nastro adesivo del supporto sulla superficie pulita (C) e premere con forza varie volte per garantire una corretta aderenza. L'aderenza massima è ottenuta dopo due ore.



**Importante:** durante le prime due ore è necessario evitare qualsiasi tipo di sollecitazione sul supporto.



**Importante:** il nastro adesivo può perdere la sua capacità di aderenza a causa di fattori ambientali e di altro tipo. Verificarla regolarmente per assicurarsi che il supporto sia ben fissato.

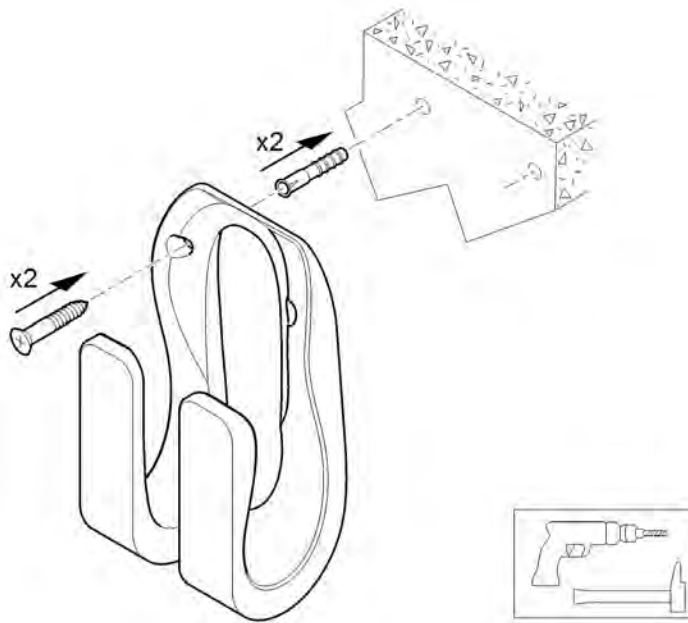


**Importante:** Carestream Health non è responsabile di incidenti o danni provocati dalla caduta dello scanner a causa della perdita di aderenza del nastro adesivo.

## Installazione del supporto a parete

Per utilizzare il supporto come supporto da parete, attenersi alla seguente procedura:

- 1 Selezionare una superficie cui si può accedere facilmente.
- 2 Inserire le viti attraverso i fori appropriati nel supporto per fissarlo a una superficie stabile.



**Importante:** se il supporto non è installato correttamente, vi è il rischio che possa staccarsi dalla parete, con conseguenti danni allo scanner.

## Preparazione dello scanner

La punta riutilizzabile si attacca al corpo dello scanner e fornisce una protezione sanitaria per il paziente. **Disinfettare sempre il corpo dello scanner e pulire e sterilizzare la punta dopo ogni uso.**



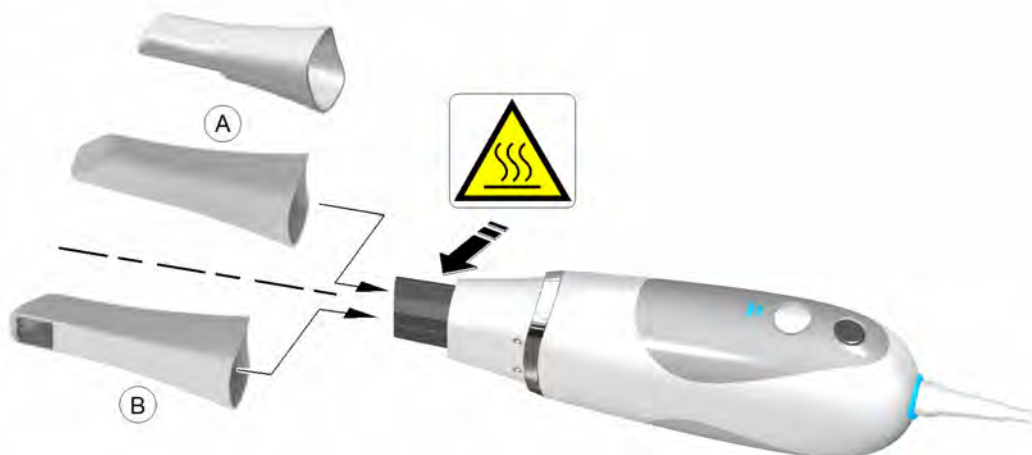
**Importante:** le punte dello scanner ricevute dal produttore **NON** sono sterili. È necessario sterilizzare le punte prima di utilizzarle la prima volta.



**Importante:** le punte dello scanner rimovibili sono autoclavabili fino a 20 cicli. Dopo 20 cicli, smaltire la punta. Se si limita il tempo di esposizione a 134 °C a non oltre 4 minuti, è possibile autoclavare la punta fino a 60 cicli. Consultare la Guida dell'utente sulla sicurezza, sulle normative e sulle caratteristiche tecniche della famiglia CS 3600 per maggiori informazioni.

Per preparare lo scanner, attenersi alla seguente procedura:

- 1 Accertarsi che la finestra della lente alla base dello scanner sia pulita, pulendola con un panno umido che non lasci residui, o con un tessuto per pulire le lenti.
- 2 Far scorrere la punta nello scanner come illustrato, con le lenti rivolte verso il basso (A) o lateralmente, rivolte a sinistra (B).

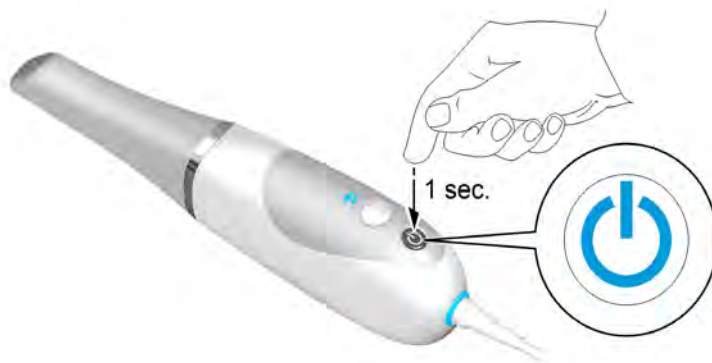


**AVVERTENZA:** la base dello scanner si riscalda quando l'apparecchio è acceso. Non toccare la resistenza alla base dello scanner.



**Importante:** utilizzare una punta posteriore solo nelle aree difficili da raggiungere e per la scansione quadrante. Durante la scansione di un'arcata completa, utilizzare una punta normale o laterale.

- 3 Premere il pulsante di alimentazione per un secondo per accendere lo scanner.



- 4 Lasciare che si riscaldi per circa tre minuti per attivare la funzione antiappannamento sulla punta.
- 5 Nell'interfaccia **CS ScanFlow**, selezionare la modalità di acquisizione **Upper Jaw** (Arcata superiore).



**OPPURE**

Sullo scanner, premere il pulsante di modalità per un secondo per selezionare la modalità di acquisizione. L'indicatore LED modalità diventa blu.





# 4 Manutenzione

## Pulizia, disinfezione e sterilizzazione

È necessario pulire, disinfettare e sterilizzare lo scanner e gli accessori regolarmente.

le punte dello scanner rimovibili sono autoclavabili fino a 20 cicli. Dopo 20 cicli, smaltire la punta. Se si limita il tempo di tenuta a 134 °C a non oltre 4 minuti, è possibile autoclavare la punta fino a 60 cicli. Consultare la **Guida dell'utente sulla sicurezza, sulle normative e sulle caratteristiche tecniche della famiglia CS 3600** per maggiori informazioni.



**Importante: per informazioni su pulizia, disinfezione e sterilizzazione, consultare la Guida dell'utente sulla sicurezza, sulle normative e sulle caratteristiche tecniche della famiglia CS 3600.**



# 5

## Risoluzione dei problemi

### Istruzioni sulla risoluzione della famiglia CS 3600

Descrizione del problema	Azione correttiva
Durante l'acquisizione si osserva una degradazione precisa o sulle immagini o non è presente uno stitching ottimale.	Assicurarsi che la finestra della lente alla base dello scanner sia pulita, strofinandola con un panno umido che non lasci residui o con un tessuto per pulire le lenti. Utilizzare una salvietta per la pulizia delle lenti o un panno che non lasci residui per rimuovere la polvere o le macchie d'acqua dallo specchio nella punta. Assicurarsi che la punta sia installata in modo saldo e che non vi siano bordi scuri sul video live.
Dopo la ripresa dello scanner dalla modalità ibernazione, la sua rimozione dal supporto o la sostituzione della punta, il tempo di attesa per la funzione antiappannamento è aumentato.	Eeguire la scansione di un arco completo senza interruzione e limitare il più possibile il tempo di esposizione dello scanner all'ambiente extraorale, specialmente quando la temperatura ambiente è bassa.
La punta è installata ma non viene rilevata. Non viene visualizzato alcun video live e l'icona <b>Nessuna punta</b> non è visualizzata nella parte in basso a destra dell'interfaccia di <b>CS ScanFlow</b> .	Reinstallare la punta e assicurarsi che questa sia in stretto contatto con lo scanner.
Nella parte in basso a destra dell'interfaccia di <b>CS ScanFlow</b> è visualizzata l'icona <b>Surriscaldamento</b> . Inoltre, gli indicatori di modalità e il pulsante di accensione lampeggiano rapidamente.	Posizionare lo scanner nel supporto per 5-10 minuti. Lo scanner diventerà inattivo e si raffredderà.
Codice errore hardware ERR-00030AXX dall'interfaccia di <b>CS ScanFlow</b> . Gli indicatori di modalità e di alimentazione sullo scanner lampeggiano rapidamente.	Un componente potrebbe essere guasto. Rivolgersi al fornitore di servizi locale per ottenere assistenza.
La superficie interna della finestra delle lenti sulla base dello scanner risulta appannata.	Montare una punta completamente asciutta sullo scanner e posizionare quest'ultimo nel supporto, oppure impostarlo su una scrivania, e attendere fino alla scomparsa dell'appannamento. Se l'appannamento non scompare completamente dopo lo spegnimento dello scanner (oltre 1 ora), contattare il proprio fornitore di servizi locale per ottenere assistenza.



# 6 Informazioni di contatto

## Indirizzo del produttore



**Carestream Dental LLC**  
3625 Cumberland Boulevard, Suite 700  
Atlanta, GA USA 30339

## Rappresentanti autorizzati

### Rappresentante autorizzato nella Comunità Europea

**EC REP**

Trophy  
4, Rue F. Pelloutier  
Croissy-Beaubourg  
77435 Marne-la-Vallée, Cedex 2  
Francia

### Importatore per l'Unione Europea

Carestream Dental Germany GmbH  
Hedelfinger Str. 60  
70327 Stoccarda  
Germany

### Rappresentante autorizzato per il Brasile

Carestream Dental Brasil Eireli  
Rua Romualdo Davoli, 65  
1° Andar, Sala 01 - São José dos Campos  
São Paulo - Brazil  
CAP (codice postale): 12238-577

For more information, visit: [www.carestreamdental.com](http://www.carestreamdental.com)  
To give documentation feedback, visit:  
[www.carestreamdental.com/documentationfeedback](http://www.carestreamdental.com/documentationfeedback)